

LAIHIA - MUSTASAARI

Valtatie 3:n parantamisalueen arkeologinen inventointi 2019



Timo Sepänmaa
Hannu Poutiainen
Timo Jussila



Tilaja: Ramboll

Sisältö

Perustiedot	2
Yleiskartta	4
Inventointi	5
Tulos	7
Lähteet	7
Vanhoja karttoja	8
Kuvia	9
Muinaisjäänökset	10
1 Mustasaari Middagshult.....	10
2 Mustasaari Trysselibacken.....	15
Havainto - raivausröykkiöt	15

Kansikuva: Laihian Potilan Nesteen tienoilta. Nykyinen valtatie vasemmalla, keskellä kevyenliikenteenväylä. Tasaista aluetta noin 9 m korkeustasolla. Kuvattu länsiluoteeseen.

Perustiedot

Alue: Vt. 3:n parannusalue välillä Mustasaari Helsingby – Laihia.

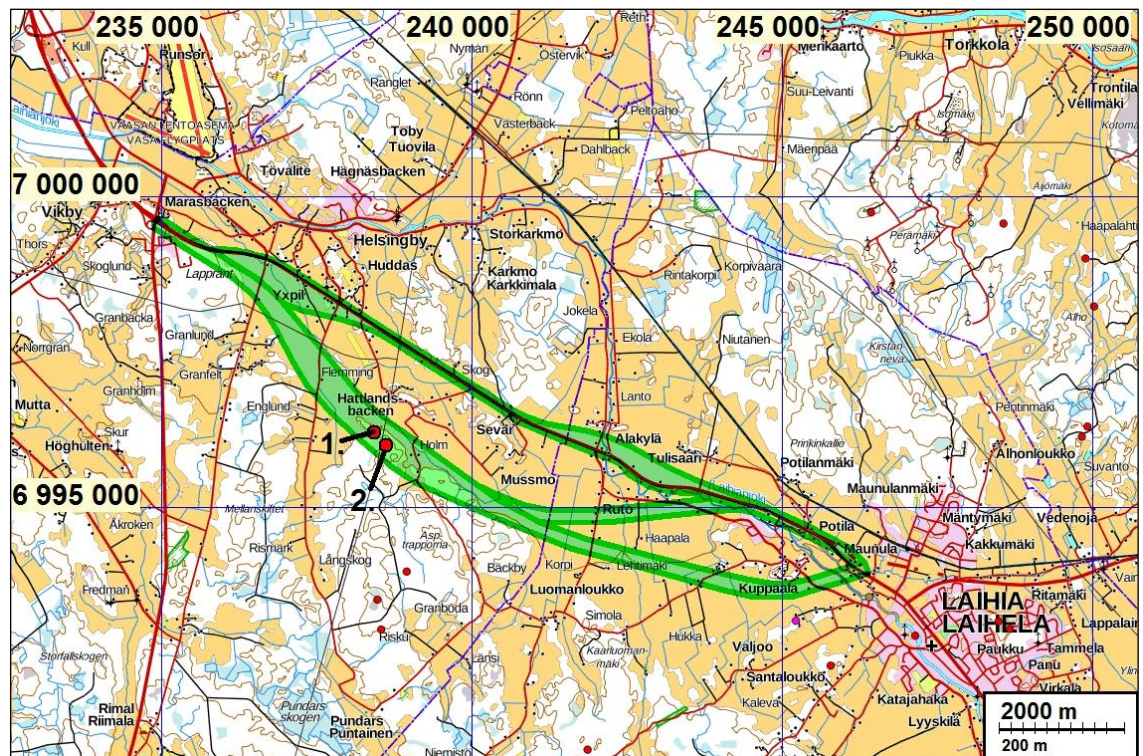
Tarkoitus: Selvittää tiesuunnitelma-alueen muinaisjäänökset ja muut suojeltavaksi katsottavat arkeologiset jäänökset.

Työaika: Maastotyö 12.5. - 13.5.2019.

Kustantaja: Ramboll

Tekijät: Mikroliitti Oy, Maastotyö: Timo Sepänmaa, Hannu Poutiainen. Valmistelu ja raportin koostaminen: Timo Jussila.

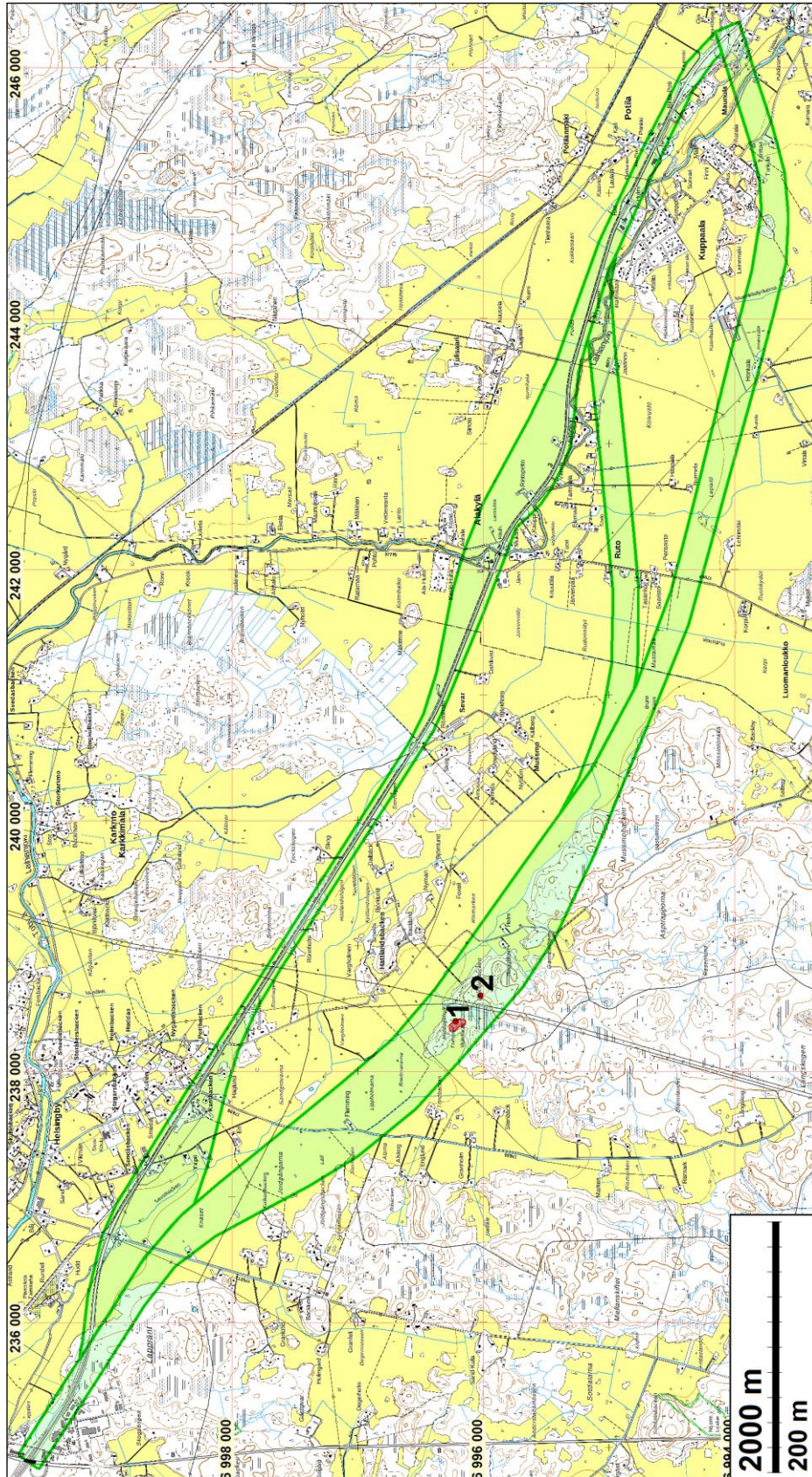
Tulokset: Tiesuunnitelman alueelta tunnettiin ennestään kaksi kiinteää muinaisjäänöstä. Näistä toinen todettiin olemattomaksi (Trysselibacken) ja toiselle määritettiin uusi muinaisjäänösrajaus (Middagshult). Uusia muinaisjäänöksiä ei alueella havaittu. Tiesuunnitelman alueella on siis yksi kiinteä muinaisjäänös



Tutkimusalue vihreällä. Raportin kohteet punaisin palloin ja raportin kohdenumero.

Selityksiä: Koordinaatit ja kartat ovat ETRS-TM35FIN järjestelmässä. Kartat ovat Maanmittauslaitoksen maasto-tietokannasta heinäkuussa 2019, ellei toisin mainittu. Muinaisjäännösrekisteri on tarkastettu 7/2019. Valokuvia ei ole talletettu mihinkään viralliseen arkistoon, eikä niillä ole mitään kokoelmatunnusta. Valokuvat ovat digitaalisia, ja ne ovat tallessa Mikrolahti Oy:n serverillä.

Yleiskartta



Tutkimusalue vihreällä. raportin kohteet 1 ja punaisella.

Inventointi

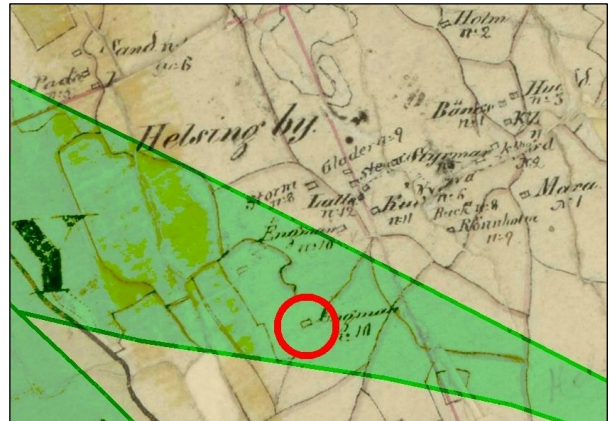
Mustasaaren Helsingbyn ja Laihian keskustan välille suunnitellaan valtatie 3:n parantamista. Suunnittelussa on mukana uusia tielinjavaihtoehtoja ja vanha tielinjaus. Ramboll tilasi tiesuunnitelma-alueiden muinaisjäänösinventoinnin Mikrolitti Oy:ltä. Suunnittelualue on noin 12,8 km pitkä, ja se levittäytyy Laihian sekä Mustasaaren kuntien alueille. Se alkaa länsiluoteessa Mustasaaren Lappräntin tienoilla valtatie 3:n ja Porintien risteyksestä ja päättyy Laihian Maunulan kohdille.

Tutkimusalue sijoittuu Laihianjoen rautakautiseen ja historiallisen ajan matalaan merenlahteen ja suistomaahan, nykyisten Mustasaaren sekä Laihian alueilla. Tutkimusalueen korkeustasot ovat noin 2 – 28 m mpy. Valtaosa alueesta on alavaa ja tasaista peltoa 5-15 m korkeustasoilla. Korkeimmat huiput alueen eteläosan metsäalueella ovat paljastuneet veden alta n. 1000 eKr. Vedentaso oli 15 m tasolla noin 200 jKr. Rautakauden loppuun mennessä vedentaso on laskenut n. 7,5 m korkeustasolle. Viiden metrin tasolle vesi on laskenut keski-ajan lopulla (Okkonen 1998).

Meren ranta on sijainnut alueella noin 1000 eKr. – 1700 jKr. Laihian kirkonkylän seudulta tunnetaan lukuisia rautakautisia hautaröykkiöitä, jotka ajoittuvat vanhemmalle rautakaudelle. Ajoitettavien esinelöytöjen perusteella ne ovat pääasiassa 100 – 600 jKr. väliseltä ajalta. Nuoremman rautakauden hautalöytöjä ei aivan Vaasan lähiseudulta tunneta. Tämä voi johtua siitä, että perinne haudata röykkiöihin on hiipunut viikinkiajalle tultaessa, kuten muuallakin Suomessa. Röykkiöhautaus on vaihtunut polttokenttäkalmistoihin ja muutaman sadan vuoden kuluessa ruumiskalmistoihin. Seudun aktiivisessa maanviljelyskäytössä olevat alueet ovat matalalla sijaitsevia lähes tasaisia peltoalueita, pääasiassa historiallisella ajalla merestä kohonneita. Metsäisillä moreeniharjanteilla ei juurikaan viime aikoihin asti ole ollut asutusta tai muuta maankäyttöä, joskin Middagshultin, kohde 1, tienoilla todettiin merkkejä melko aktiivisesta, mutta pienimittaisesta muutaman vuosikymmenen takaisesta maanotosta. Ilman aktiivista maankäyttöä muinaisjäänöksiä tai hajalöytöjä ei juurikaan voi löytyä, paitsi arkeologisissa tutkimuksissa ja metallinetsijöiden harrastuksissa. Vähäinen maankäyttö tutkimusalueen metsäosuuksilla voi olla siis selitys nuoremman rautakauden löytöjen lähes täydelliseen puuttumiseen alueella. Toinen mahdollisuus on toki se, että alue on autioitunut viikinkiajalle tultaessa, mikä on vanhastaan ollut käsitys arkeologisessa tutkimuksessa.

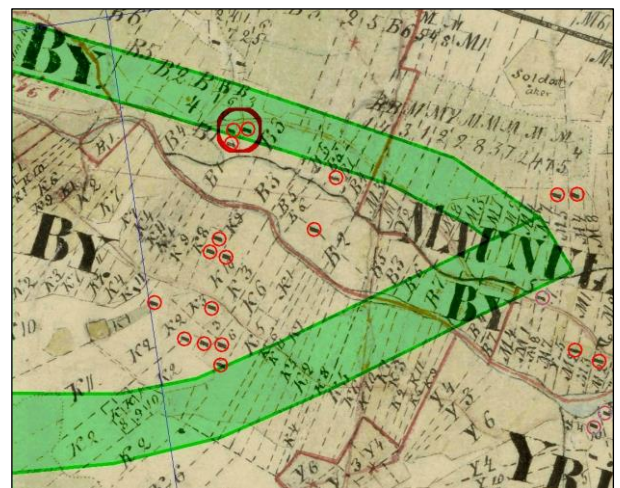
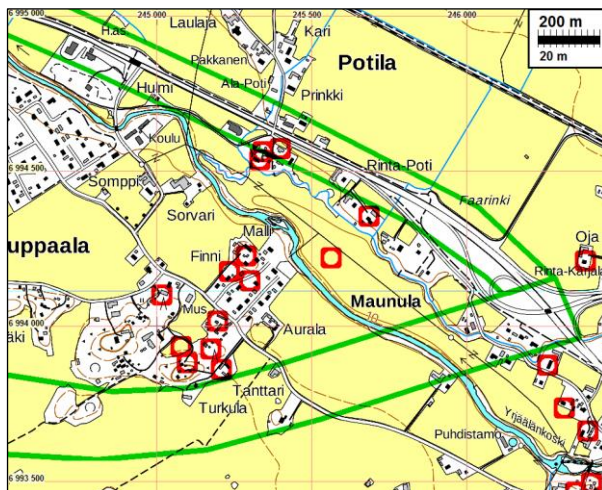
Alueelta tunnettiin ennestään kaksi muinaisjäänöskohdetta, jotka sijaitsevat tutkimusalueella. Molemmat ovat ns. pistekohteita, vaikka ne sisältävät useita alakohteita. Toinen aiemmin tunnetuista kohteista on Middagshult (kohde 1), jossa on useita röykkiöitä ja kivilatomuksia. Toinen on Tryssjelibacken (kohde 2), josta on vain epämääräinen tieto kahdesta röykkiöstä. Näitä jälkimmäisiä röykkiöitä ei maastosta löydetty.

Alueen vanhan asutuksen sijoittumista tarkasteltiin 1840-luvun pitäjänkartoilta. Ne on laadittu isojakokarttojen pohjalta. Tutkittavalla alueella ei pitäjänkartoissa ole myöhempiä päälle piirroksia, joten ne todellakin kuvaavat 1800-luvun alun asutuksen tilannetta (ja voi perustellusti olettaa, että myös ainakin 1700-luvun loppupuolen, ellei varhempaa). Isojakokarttoja ei tässä vaiheessa katsottu tarpeelliseksi tarkastella. Tiesuunnitelma ulottuu lännessä vanhan Helsingbyn kyläasutuksen eteläosaan. Yksi vanha tonttima sijoittuu suunnitelma-alueelle, mutta muutoin usean erillisen tonttimaan ”kyläkeskus” jää tiesuunnitelma-alueen pohjoispuolelle. Kyseinen vanha talonpaikka on nyt rakennettua tilakeskusta (kartta seuraavalla sivulla).



Vasemmalla maastokarttaote Helsingbyn vanhan kylän eteläosasta. Vanhat talonpaikat merkitty punaisella ympyrällä. Oikealla ote 1840-luvun pitäjänkartasta. Kantebackenin kohdalla ollut talo siinä ympyröity. Kartoilla tiesuunnitelma-alue on merkitty vihreällä.

Helsingbystä itään tiesuunnitelman alue on ollut asumatonta (siis ei ole vanhoille kartoille merkittyä ja niistä paikannettavissa olevaa asutusta). Laihian päässä tiesuunnitelma-alue sijoittuu Potilan (Boddeby) ja Kuppaalan (Kupparla) kylien alueille. Potilan kylän varsin hajallaan olevat talot (joen pohjoispuolella) sijoittuvat pääosin tiesuunnitelma-alueen ulkopuolelle mutta muutaman talon ryhmä sijoittuu osin tiesuunnitelma-alueella. Nämäkin vanhat tonttimaat ovat nyt voimakkaasti rakennetuilla alueilla – tilakeskuksia ja taloja. Kupparlan tiiviimpi vanha kyläasutus (joen eteläpuolella) sijoittuu kokonaisuudessaan tiesuunnitelma-alueen ulkopuolelle. Aivan länsipäässä tiesuunnitelma-alue ulottuu Maunulan kylään. Vanha astus jää suunnitelma-alueen länsi-kaakkoispuolelle.



Vasemmalla maastokarttaote suunnitelma-alueen itäpäästä, Kupparlan, Potilan ja Maunulan vanhojen kylien kohdalta. Vanhat talonpaikat merkitty punaisella ympyrällä. Oikealla ote 1840-luvun pitäjänkartasta.

Siinä talonpaikkoja vahvistettu punaisin ympyröin. Kartoilla tiesuunnitelma-alue on merkitty vihreällä.

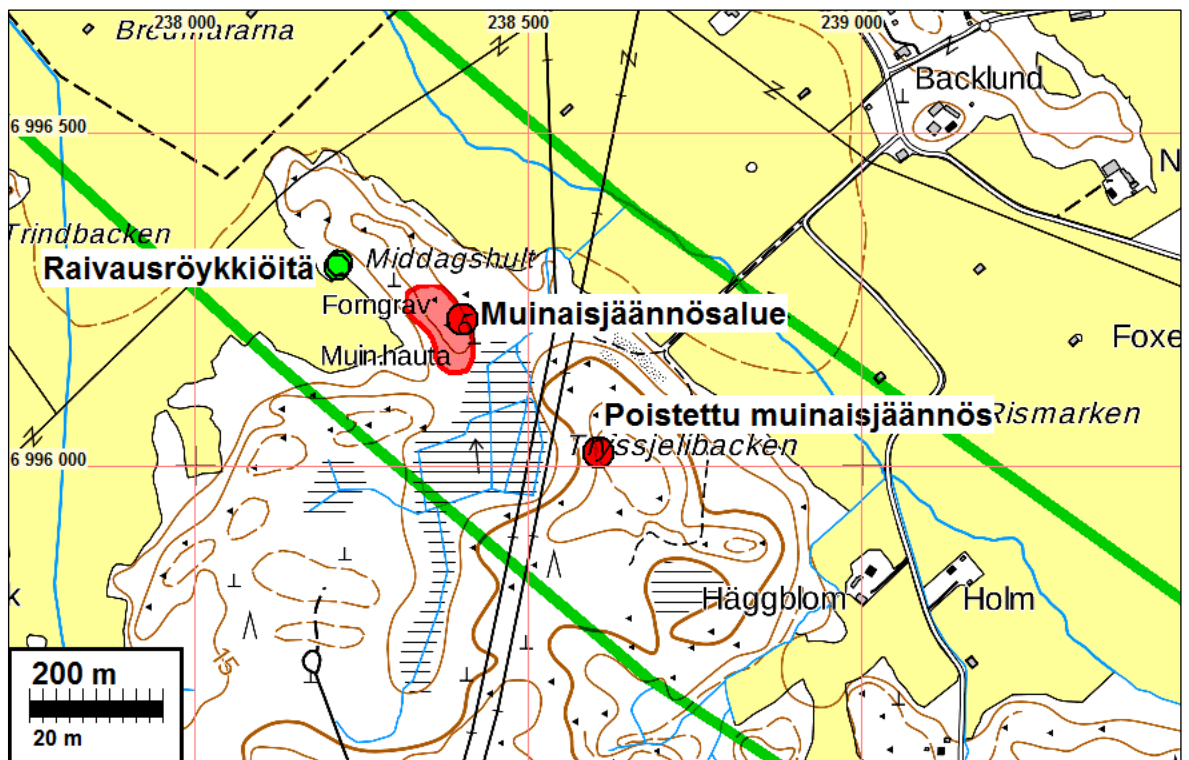
1600-luvun lopun yleiskartalla asutuksen sijoittumisen yleiskuva on sama kuin edellä kuvattu. Taloja on vain tiesuunnitelma-alueen itä- ja länsipäiden tienoilla. Suunnitelma-alueen sijainti on merkitty päälle karkeasti sinipunaisella suorakulmiolla.



Inventoinnin maastotyön pääosa keskitettiin Middagshultin – Tryssjelibackenin metsäalueelle, josta jo aikaisemmin tunnettiin muinaisjäänköksiä. Lisäksi tutkittiin noin kilometri tästä kaakkoon sijaitsevaa metsäaluetta Mussmobackenin tienoilla. Tämä osoittautui hankalakulkuiseksi louhikoksi, jonka kaltaisilta alueilta ei muinaisjäänköksiä juurikaan löydy. Lisäksi tarkastettiin Lappräntin tienoolla olevaa metsäaluetta tutkimusalueen länsiosassa, nykyisen valtatie ja pien-teollisuusalueen välissä. Osoittautui, että alueella on joskus tehty laajamittaista maa-aineksenottoa. Muuta-aluetta tarkasteltiin ylimalkaisemmin – tasaisilta pelloilta tuskin on mitään löydettävissä. Vanhojen kylien aluetta katsottiin tarkemmin ja voitiin todeta että vanhojen tontti- maiden tienoot on rakennettua aluetta ja että mitään maanpäälle näkyvää vanhasta asutuksesta ei ole havaittavissa.

Tulos

Alueella on yksi kiinteä muinaisjäänkö: raportin kohde nro 1, Middagshult, rautakautinen rökkiöalue (mjrek 499010001). Muinaisjäänkörekisterissä oleva rökkiökohde Tryssjelibacken (raportin kohde nro 2, mjrek 499010003) todettiin olemattomaksi ja sen muinaisjäänköstatus ehdotetaan poistettavaksi. Näiden lisäksi dokumentoitiin Middagshult rökkiökohde lounaispuolella sijaitsevat pellonraivausrökkiöt havaintopaikkana (ns. muu kohde). Ne eivät ole suojelukohteita. Ne dokumentoitiin siksi, jottei niitä sekoitettaisi lähialueen muinaisjäänköksiin.



Middagshult, rökkiöalue, kiinteä muinaisjäänkö. Tryssjelibacken, poistettava muinaisjäänkö. Havaintopaikka, raivausrökkiöitä (ei suojelukohde)

1.8.2019

Hannu Poutiainen ja Timo Sepänmaa
Timo Jussila

Lähteet

Museovirasto. 2019. Valtakunnallisesti merkittävät rakennetut kulttuuriympäristöt RKY.

http://www.rky.fi/read/asp/r_kohde_det.aspx?KOHDE_ID=4054 (luettu 1.8.2019)

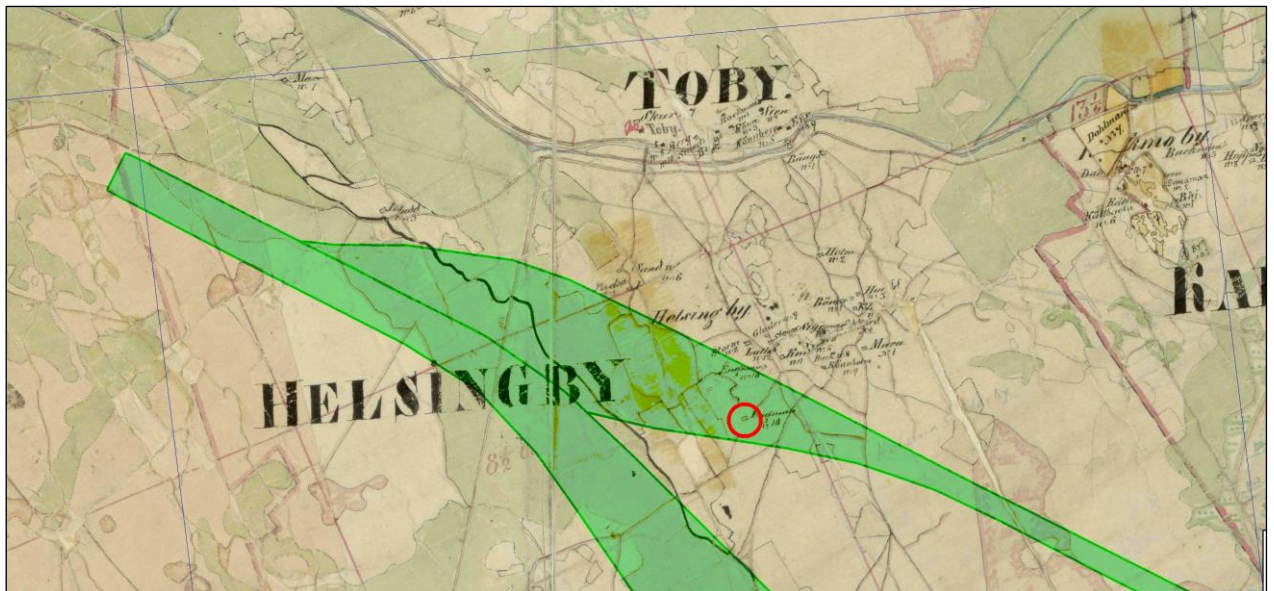
Okkonen, Jari 1988: Muinaiset kivirakennelmat Keski- ja Pohjois-Pohjanmaalla. Oulun Yli-opisto.

Pitäjänskartat, Mustasaari. 1846; Laihia 1846. Maanmittauslaitos.

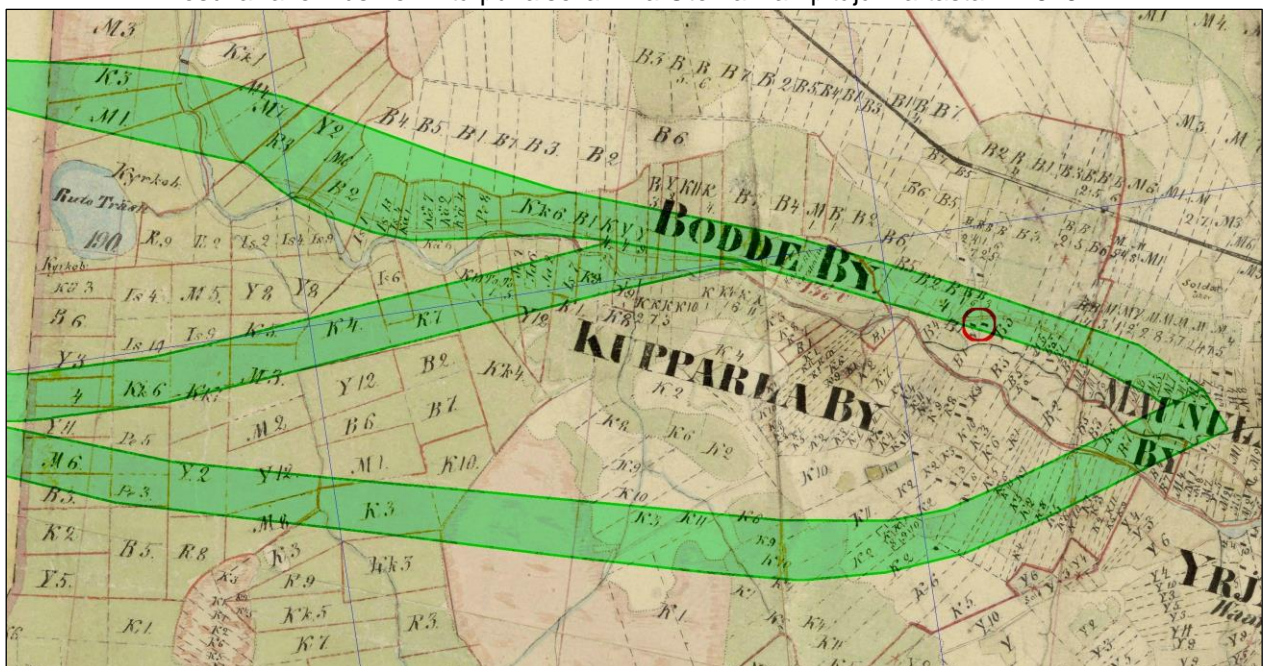
Rantatupa, Heikki 2006: Chartographia Ostrobothnica Pohjanmaa vanhoissa kartoissa / Österbotten på gamla kartor. Förlags Ab Scriptum.

Tuntematon 1690: Geographisch Affrijtningh uppå Lappfierd Nerpis Laihela Malax Musta-saari Lilla Kyro Stora Kyro Ilmohla Lappo Wöro

Vanhoja karttoja



Ote Mustasaaren pitäjänkartasta v. 1846. Tiesuunnitelma-alue on merkitty vihreällä ja tutkimusalueelle osuva rakennusmerkintä punaisella. Alla Ote Laihian pitäjänkartasta v. 1846



Kuvia



Vasemmalla: Lohkareista ja hyvin vaikeakulkuista inventointimaastoa Hattlandsbackenin kaakkoispuolella metsäalueella. *Oikealla:* Hyvin lohkareista ja vaikeakulkuista inventointimaastoa Mussmon itäpuolisella metsäalueella.



Vasemmalla: Laihian Alakylän tienoilta. Tasaista peltoaluetta noin 9 m mpy tasolla. Kuvattu länteen. *Oikealla:* Moreeniharjannetta Mustasaaren Hattlandshagenin tienoilla, nykyisen valtatie koillislaidalla. Korkeustaso noin 10 - 15 m mpy. Kuvattu koilliseen.



Vasemmalla: Näkymä Mustasaaren Sevarbäckenin tienoilta. Oikealla nykyinen valtatie. Tasaista peltoaluetta noin 4 m mpy korkeustasolla. Kuvattu länteen. *Oikealla:* Mustasaaren Flemmingin talon pohjoispuolen peltoa. Taustalla keskellä oleva metsäharjanne on Middagshult, jossa sijaitsevat kohteet 1 ja 3 - vasemmalla oleva metsäharjanne on Tryssjelibacken, jossa sijaitsee kohde 2. Kuvattu kaakkoon.

Muinaisjännökset

1 Mustasaari Middagshult

Mj-tunnus: 499010001
 Laji: kiinteä muinajännös
 Ajoitus: rautakautinen
 Tyyppi: hautapaikat
 Tarkenne: hautaröykkiöt

Koordin: N 6996196 E 238389

Aikaisemmat tutkimukset: Mirja Miettinen tarkastus 1976 – tarkastuskertomus 1999; Markus Hiekkänen kaivaus 1981; Pekka Honkanen kaivaus 1982

Kuvaus: Röykkiöitä on 8, joista useimmat epävarmoja. Koordinaattien keskipistettä on tähän raporttiin korjattu parikymmentä metriä lounaaseen. Museoviraston ilmoittamassa ja karttapohjalle muinajännössymbolilla merkityssä kohdassa ei ole röykkiötä.

Miettinen 1976 / -99: ” Mustasaaren Norra Hälsingbyn Middagshult on luode-kaakko suuntainen mäkinen ylänkömaa Laihianjokilaakson lounaisreunalla. Valta-tie 3 on vajaa 1,5 km pohjoiseen tältä paikalta. Länsipuolella kulkee Hälsingby-Pundars paikallistie. Ylänköalueen äärimmäisessä luoteiskärjessä, kivikkoisella metsäharjanteella, on röykkiöryhmä. Niiden kaakkoispuolella on vanha hiekanotto-paikka.

Röykkiöt:

- 1) tien vierellä, koko 5 x 3 m, pengottu, ylempänä mäellä
- 2) pyöreä, läpim. n 6-7 m, keskellä kuoppa, vieressä
- 3) epämääräisen suorakulmainen kivistöröykkiö n 3 x 2 m ?; röykkiöstä no 2 n 11 m luoteeseen
- 4) suorakulmainen n 3x 2 m ,selvin kulmikkaista; siitä n. 10 m länsiluoteeseen
- 5) pyöreä röykkiö, läpim. n. 4 m; hiukan alempana rinteessä
- 6) epämääräisen kulmikas n. 2 x 3 m lähellä vanhaa hiekanottoa.

Röykkiöistä selvimpiä ovat pyöreät ja suurimmat (kaikkiaan 4 kpl) .Koska paikalla tarkastusajankohtana oli vanhaa harvako metsää, ei aluskasvillisuudelta ollut mahdollista todeta mahd. muita matalia röykkiöitä.”

Sepänmaa 2019: Markus Hiekkänen tutki vuonna 1981 kaksi röykkiötä. Digitoitua kaivausraporttia tutkimuksesta ei ole. Toisesta löytyi mahdollisen rautaveitsen katkelma sekä palanutta luuta – kyseessä oli siis rautakaudelle ajoittuva hauta. Vuonna 1982 Pekka Honkanen tutki lisäksi yhden röykkiön, joka sijaitsi kallioharjanteelta, muista röykkiöistä n. 90 m kaakkoon, tasaisella kosteapohjaisella hietamaalla – topografisesti siis varsin erilaisessa kohdassa kuin muut röykkiöt. Tätä röykkiötä ei havaittu inventoinnissa. Kyseessä oli varsin huolellisesti ladottu röykkiö, mutta silti lienee mahdollista, että kyseessä on viljelyröykkiö, eli ei hautaus. On tietysti mahdollista, että tämäkin röykkiö on varsin vanha, jopa rautakautinen.

Edellä mainittuja tarkastuskertomuksia ja raportteja tulkiten on hankala päätellä mitkä esim. vuonna 1976 M. Miettisen havaitsemat kohteet ovat vuonna 2019 havaitsemiamme röykkiöitä tai kiveyksiä. Täysin varmaa ei myöskään ole mitkä kohteet ovat vuonna 1981 Hiekkänen kaivamia. Todennäköisesti nämä silti pystyttiin

paikantamaan tässä inventoinnissa. P. Honkasen v. 1982 tutkima rökkiö paikannettiin hyvin varmasti.

Peruskarttapohja ei anna maastonmuodoista oikeaa kuvaa. Harjanteen, jolla selvimmät rökkiöt sijaitsevat, korkein kohta on kaakkoisosassa. Selvimmät rökkiöt / latomukset sijaitsevat noin 20 m mpy yläpuolisella tasolla.

Rökkiöiden kuvaukset :

1:

N 6996164 E 6996164

Rökkiö. Pyöreähkö, koko n. 5,5 x 5 m, korkeus n. 40 cm. Kivet halkaisijaltaan 20 – 40 cm. Sijaitsee kallioharjanteen kaakkoiskärjessä. Puusto kohdalla on koivua ja nuorta kuusta. Varsin selvästi ympäristön kivikkoisesta moreenimaasta erottuva ja ”lapinrauniomainen”. Todennäköisesti kyse on toisesta Hiekkasen v. 1981 kaivamista ja kaivauksen jälkeen ennallistetuista rökkiöistä.

2:

N 6996197 E 238391, Edellisestä vajaa 10 m luoteeseen.

Rökkiö. Pyöreä, halkaisija n. 3,5 m, korkeus n. 30 cm. Kivet halkaisijaltaan pääasiassa 20 – 30 cm, muutama on halkaisijaltaan 60 cm. Ulkoisesti varsin samanlainen kuin edellinen kohde. Todennäköisesti toinen Hiekkasen vuonna 1981 kaivamista ja ennallistetuista rökkiöistä. Rökkiöiden 1 ja 2 välisellä noin 3 m pitkällä välillä on noin 3 m leveää, parikymmentä senttimetriä korkeaa kiveystä.

3:

N 6996218 E 238378

Mahdollinen kiveys. Paikalla on maakivi, noin 160 x 120 cm, korkeus 0,9 m. Maakiven eteläpuolella on halkaisijaltaan 20 – 40 cm kivistä koostuva kehä, joka rajautuu maakiveen. Kehän halkaisija on n. 3 m. Keskiosa on n. 0,5 m kuopalla verrattuna reunakiviin. Vaikuttaa ihmisen tekemältä rakenteelta – mahdollisesti hauta.

4:

N 6996164 E 6996164

Epämääräinen kiveys tai kivikko. Kivikkoisella alueella oleva kohta, jossa on pienemmistä, halkaisijaltaan 20 – 50 cm, kivistä koostuva tasainen alue, kooltaan n. 7 x 4 m. Joko ihmisen tekemä rakenne tai luonnon muodostama kivikko.

5:

N 6996239 E 238343

Epämääräinen kiveys tai kivikko. Kivikkoisella ja louhikkoisella alueella oleva kohta, jossa suurten, halkaisijaltaan 1,5 – 2 m, suuruisten maakivien rajaamalla alueella on pienemmistä, halkaisijaltaan 20 – 50 cm, kivistä koostuvaa melko tasaista kivikkoa. Alueen koko noin 5 x 7 m. Joko ihmisen tekemä rakenne tai luonnon muodostama kivikko.

6:

N 6996164 E 238387

Rökkiö. Samalla harjanteella kuin alakohteet 1-5 ja 7, mutta pari metriä näitä alemmalla tasolla, moreenipohjalla. Halkaisijaltaan noin 3 m, muodoltaan kolmiomainen, korkeus n. 40 cm. Kivet ovat kooltaan n. 20 – 30 cm. Rajautuu lännessä vanhaan pieneen, n. 12 x 15 m, maanottokuoppaan. Selvästi ihmisen tekemä ra-

kenne. Kyseessä saattaa olla nykyajan maanottoon liittyvä seulakivikasa tai sitten rautakautinen hautaröykkiö, joka maanotossa on tietoisesti säästetty. Maanotto-kuopan pohjalla ja laidoilla on muutama kivikasa, jotka selvästi ovat nykyaikaiseen maa-ainekseen ottoon liittyviä seulakivikasoja.

7:

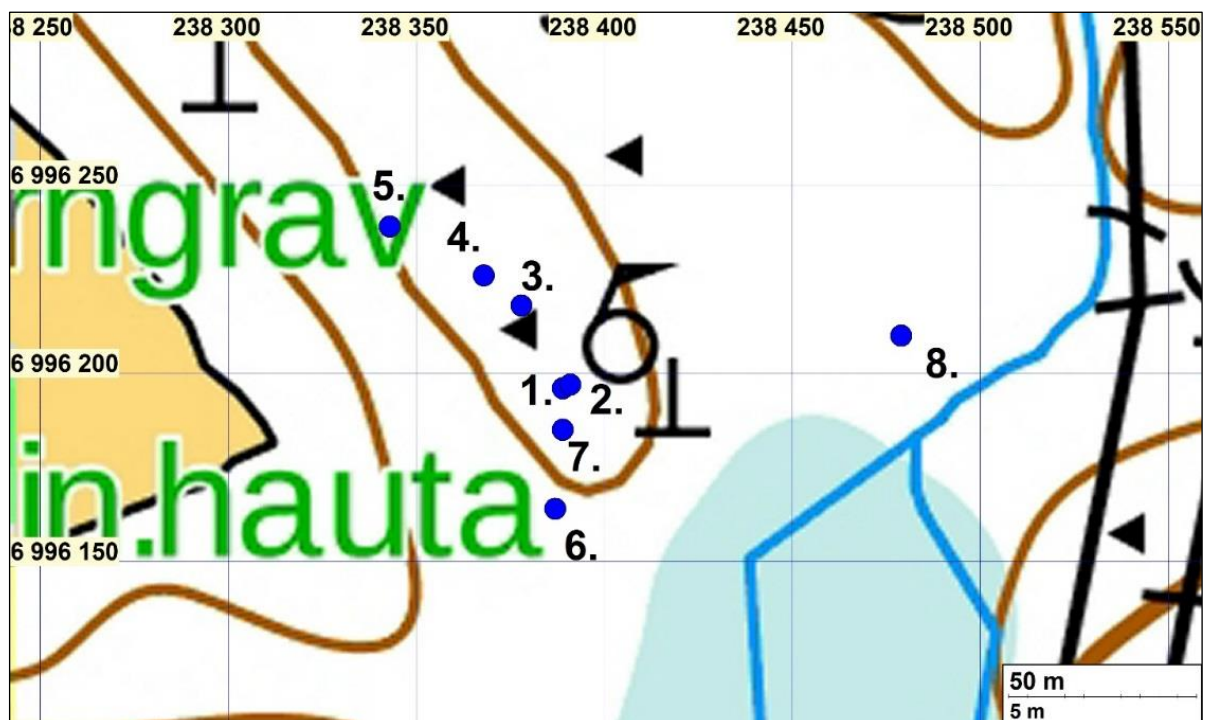
N 6996185 E 238389

Epämääräinen kivilatomus. Samalla harjanteella alakohteiden 1-6 kanssa. 40 cm korkean ja 80 x 60 cm leveän maakiven ympärillä neliömäinen on kivikehä, joka on kooltaan noin 3,5 x 2,5 m. Kivet kehällä kooltaan halkaisijaltaan noin 30-40 cm. Mahdollisesti ihmisen tekemä hauta tai muu rakenne. Mahdollisesti myös luonnon aikaansaama muodostuma.

8:

N 238218 E 238479

Röykkiö. Koko n. 5 x 4 m, korkeus n. 50 cm. Koillisosassa lisäksi n. 2 x 1,5 m laajuinen, n. 0,3 m korkuinen kiveys. Keskiosassa pyöreä, halkaisijaltaan n. 1 m, syvyydeltään n. 40 cm syvä kuoppa. Röykkiö on hyvin selvärajainen ja suunnilleen tasalakinen. Sijaitsee satakunta metriä kaakkoon muista röykkiöistä / mahdollisista latomuksista, yli 5 m alemmalla tasolla, kosteapohjaisella hietamoreenimaalla, eli toisenlaisessa topografisessa ympäristössä kuin alakohteet 1 – 7. Kyseessä on aivan ilmeisesti Pekka Honkasen v. 1982 kaivama röykkiö. Kyseessä saattaa olla sijainnin perusteella muukin kuin hautaröykkiö, esimerkiksi pienialaisen pellon rai-vausröykkiö. Tässäkin tapauksessa röykkiö saattaa olla rautakautinen. Kohde sijaitsee noin 13 m mpy korkeustasolla, joten kohta on paljastunut merenpinnan alta vasta keskisen rautakauden lopulla – joskus 600 – 700 jKr.



Middagshultin röykkiöt.



Vasemmalla: röykkiöt 1 ja 2 yhdistävä kiveys. Röykkiö 1 etuoikealla ja röykkiö 2 taustalla vasemmalla. Kuvattu länsiluoteeseen. *Oikealla:* röykkiö 1. Ilmeisesti Markus Hiekkasen v. 1981 tutkima. Kuvattu länteen.



Vasemmalla: röykkiö 2. Ilmeisesti myös Markus Hiekkasen v. 1981 tutkima. Kuvattu eteläkaakkoon. *Oikealla:* röykkiö 3. Mahdollinen kehämäinen kiveys. Kuvattu länsilounaaseen.



Vasemmalla: kiveys 4. Mahdollisesti ihmisen tekemää, tai mahdollisesti luonnon muodostamaa, kiveystä suurten maakivien rajaamalla alueella. Kuvattu lounaaseen. *Oikealla:* kiveys 5. Myös tämä kiveys voi olla luonnollinen tai sitten ihmisen tekemä. Kuvattu lounaaseen.



Vasemmalla: rökkiö 6. Mahdollisesti hautarökkiö tai seulakivikasa. Rajautuu lännessä, eli kuvassa yläoikealla, vanhaan pieneen maanottokuoppaan. Kuvattu etelälounaaseen.

Oikealla: rökkiö 7. Mahdollisesti ihmisen tekemä kehämäinen kiveys. Kuvattu koilliseen.



Vasemmalla: rökkiö 8. Pekka Honkasan v. 1982 tutkima rökkiö. Kuvattu lounaaseen.

Oikealla: rökkiö 8. Kuvattu koilliseen.



Middagshultin keskiosassa, koordinaattipisteen N 6996329 E 238322 tienoilla olevaa luonnon muovaamien kivivallien suojaamaa aluetta, jossa maaperä on hiekkaa ja hietaa. Alue vaikuttaa hyvältä rautakautisten asuinpaikkojen kannalta, mutta alueelle tehdyissä koekuopissa ei havaittu mitään merkkejä muinaisjäännöksestä. Kuvattu länteen.

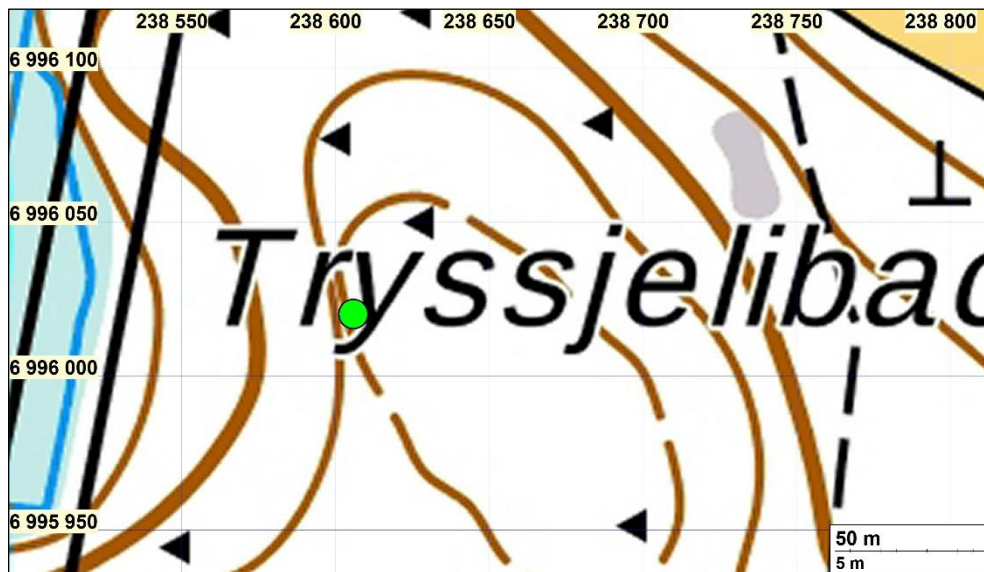
2 Mustasaari Tryssjelibacken

Mj-tunnus: 499010003
 Laji: ei mitään (ollut aiemmin kiinteä muinaisjäänös)
 Ajoitus: ei mitään
 Tyyppi: ei mitään

Koordin: N 6996020 E 238606

Kuvaus: **Muinaisjäänösrekisteri:** ”Kivikkomäki, toinen röykkiö on epävarma ja toinen tuhoutunut röykkiö (?)” Kohteen tarkastajasta ei ole tietoa. Muinaisjäänösrekisterissä paikka oli pronssi-rautakautinen kivirakenne ja kiinteä muinaisjäänös. Koska alueella ei havaittu mitään kivirakenteita, ehdotamme paikan muinaisjäänösstatuksen poistamista.

Sepänmaa 2019: Koordinaattien osoittamalta kohdalta tai muualtakaan kyseiseltä harjanteelta tai sen tuntumasta ei löytynyt röykkiöitä, latomuksia tai muita muinaisjäänöksiä. Alue on kivikkoista moreenimaastoa. Koska viitteitäkään muinaisjäänöksistä ei maastoinventoinnissa todettu ja muinaisjäänöksiin viittaavat tiedot ovat epämääräisiä, ehdotetaan kohteen lajia muutettavaksi ”poistetuksi kiinteäksi muinaisjäänökseksi”



Kohteen muinaisjäänösrekisteriin merkitty sijainti vihreällä pisteellä. Siinä ja lähialueella - kartan alueella - ei ole mitään röykkiöksi tunnistettavaa rakennetta.

Havainto - raivausröykkiöt

kaksi pellonraivausröykkiötä.

Koordin: N 6996298 E 238215, lounaisemman raivausröykkiön koordinaatit

Kuvaus: **Sepänmaa 2019:** Pellon laidalla on kaksi n. 3 x 4 m kivikasaa, korkeudeltaan n. 0,6 metriä. Kivikasat sijaitsevat noin 10 m etäisyydellä toisistaan, ja ne kytkeytyvät toisiinsa epäsäännöllisen raivauskivikon kautta. Kivet ovat kooltaan n. 20 – 70 cm. Kivikasat sijaitsevat n. 10 – 20 m nykyisestä peltokulmauksesta pohjoiseen, kivik-

koisella hietamoreenimaalla. Korkeustaso on n. 8 – 9 m mpy. Koillisemman rökkiön koordinaatit: N 6996305 E 238218.

Röykkiöiden läheisyyteen n. 5 m:n säteellä tehdyissä kahdessa koekuopassa havaittiin n. 15 cm paksuinen kyntökerros, mutta ei merkkejä muinaisjäännöksistä. Röykkiöiden ulkoisen rakenteen ja sijainnin perusteella, ne ovat historiallisen ajan pellonraivausröykkiötä. Mainittakoon, että juuri koskaan rökkiökohteiden kohdalla ei voida täydellä varmuudella ennen kaivaustutkimuksia tietää, onko raivausröykkiöiden pohjalla vanhempia, esim. hautaröykkiötä. Kohdan korkeus on n. 11 – 12 m mpy, joten se on paljastunut merestä kuitenkin vasta rautakauden lopulla, joskus 800-1000-luvuilla jKr, jolloin rökkiöhautoja ei enää juurikaan tehty. Inventoijan tulkin mukaan kivikasat eivät ole kuitenkaan muinaisjäännöksiä vaan myöhäisiä pellonraivausröykkiötä.



Raivausröykkiöt ruskeilla pisteillä kartan vas yläosassa. Vihrein pistein kartan oikeassa alakulmassa Middagshultin rautakautiset rökkiöt.



Kohde 3. Oletettavasti pellonraivausröykkiötä. Kuvattu pohjoiseen.